

Les GROG restent vigilants

La poussée épidémique modérée de grippe B devrait s'éteindre dans les prochaines semaines. Cependant, l'augmentation récente des cas confirmés de grippe A en France et l'activité épidémique du virus A(H3N2) dans plusieurs pays d'Europe doivent attirer l'attention. Pour les vigies des GROG, la vigilance reste de mise.

L'activité grippale est globalement en baisse en France, en médecine générale comme en pédiatrie. Le seuil épidémique défini par les GROG reste toutefois franchi dans 11 régions françaises et l'activité des Infections Respiratoires Aiguës (IRA) progresse encore modérément en Alsace et en Bourgogne. Si des virus grippaux ont été détectés dans toutes les régions, l'intensité de leur circulation n'a pas été épidémique dans 6 d'entre elles (Auvergne, Centre, Champagne-Ardenne, Haute-Normandie, Ile-de-France, Languedoc-Roussillon).

Le virus grippal B reste le principal responsable de cette vague épidémique modérée et dont le pic a été franchi au cours de la semaine 8 (du 17 au 23 février).

Mais, depuis quelques semaines, le nombre de virus grippaux de type A signalés en France augmente régulièrement. Pendant le mois de février, 133 virus de grippe A ont ainsi été détectés ou isolés dans les prélèvements des GROG et à l'hôpital ; 48 d'entre eux ont été sous-typés : 29 (60%) sont des virus de type A(H1N1) et 19 (40%) des A(H3N2).

A la même période, le virus grippal A est devenu globalement dominant dans l'ensemble de l'Europe. Le virus A(H3N2) est actuellement responsable d'épidémies modérées en Allemagne, en Italie et en Suisse et de foyers locaux ou de cas sporadiques au Danemark, en Espagne, en Norvège, aux Pays-Bas, en Pologne et en République Tchèque.

Seule la Slovaquie signale une activité locale du virus réassortant A(H1N2) apparu au cours de la saison dernière et dont quelques rares spécimens ont été isolés cette saison en France.

Encore de la grippe chez les volailles

En Hollande (le plus gros pays européen exportateur de poulets), une épidémie de grippe aviaire de sous-type H7 s'est actuellement dans le Gelderland, à proximité de la frontière allemande. Nommée "Klassieke Volgenpest", cette grippe animale n'est pas transmissible à l'homme. En revanche, elle est extrêmement contagieuse pour les volailles, les pigeons et les autres oiseaux car elle se répand très rapidement de ferme en ferme, dans les airs et par les résidus de fumier adhérent aux semelles de chaussures ou de bottes. La propagation est d'autant plus facile que la concentration des animaux est élevée. La menace est donc bien réelle pour les élevages intensifs de volaille.

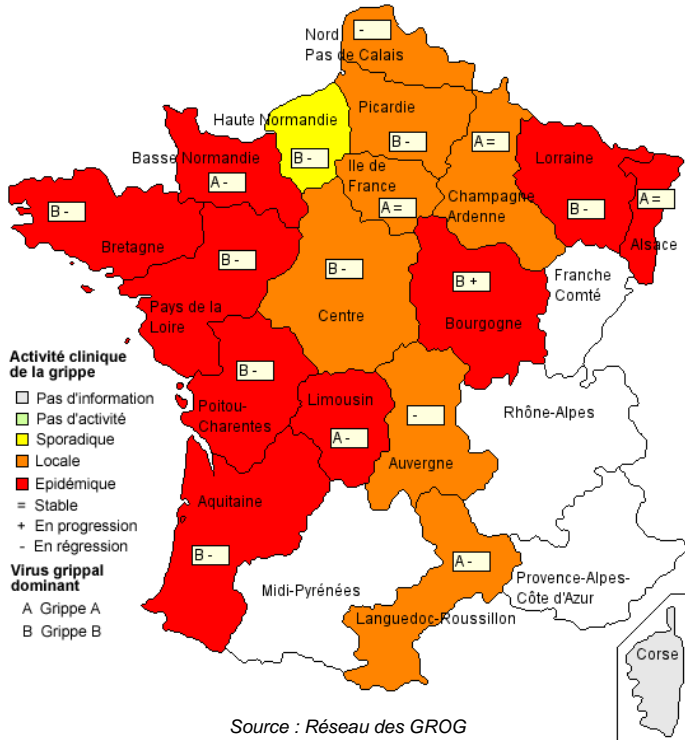
Ce virus grippal est probablement présent dans 16 fermes de la région. Les poulets ont été abattus systématiquement dans 4 de ces fermes. Le 28 février dernier, l'Union Européenne a demandé à la Hollande de mettre en œuvre immédiatement les mesures d'urgence de la Directive 92/40/EC : interdiction du transport ou de l'exportation de poulets vivants, d'ufs couverts, d'ufs de consommation, de litière et de fumier pour tout le territoire hollandais. Ces mesures, applicables jusqu'au 6 mars, sont réexaminées aujourd'hui, pour tenir compte de l'évolution de la situation sur le terrain.

Source : Office International des Epizooties (OIE)



Les GROG restent vigilants

Situation de la grippe pour la semaine 2003/9



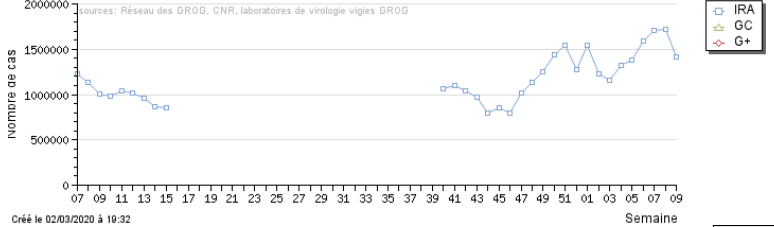
Financement : Institut de Veille Sanitaire, Laboratoires Sanofi Pasteur MSD, Laboratoire Abbott Products SAS, Laboratoire Roche, Laboratoire Argène, Laboratoire GSK. L'association Réseau des GROG est financée à 72% par des fonds provenant d'organismes publics.

Autres partenariats : Institut Pasteur, Service de Santé des Armées, SCHS Mairie de St Etienne, Service médical PSA Citroën Rennes, OCP-Répartition, SOS Médecins France, MEDI'call Concept, Association Médecins de Montagne, Domus Vi, RENAL, Open Rome.

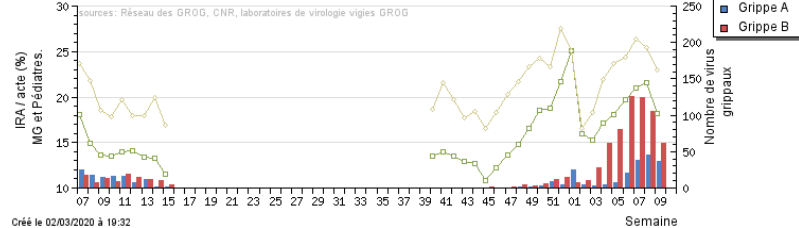
Responsabilité scientifique : Marc Barrière, Bernard Bedouret, Jean-Louis Bensoussan, Hervé Berche, Jean Marie Cohen, Emmanuel Debost, Anne Mosnier, Pierre Pothier, Bruno Lina, Marcel Ruetsch, Jean-Claude Soulyar, Sylvie van der Werf.

Coordination nationale : Réseau des GROG avec l'aide d'Open Rome, 67 rue du Poteau, 75018 Paris.
Tél: 01.56.55.51.68 - Fax: 01.56.55.51.52 - E-mail: grog@grog.org
Site : <http://www.grog.org>

Estimations du nombre de consultations pour Infection Respiratoire Aiguë (IRA), grippe clinique (GC) et grippe confirmée virologiquement (G+) en France, médecine générale et pédiatrie - Période 2002/07-2003/9

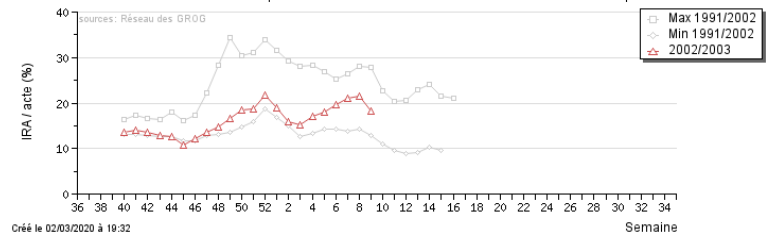


Infections Respiratoires Aiguës (IRA) en médecine générale (MG), en pédiatrie et nombre de virus grippaux isolés ou détectés en France - Période 2002/07-2003/9



Au sein du Réseau des GROG, le nombre hebdomadaire de détections et isolations de virus grippaux dépasse rarement 250 au cours des épidémies saisonnières. En 2009-2010, ce nombre a dépassé 250 pendant 6 semaines.

Infections Respiratoires Aiguës (IRA) en médecine générale Saison 2002/2003 comparé aux minima et maxima observés à la même semaine depuis 1991



Estimation du nombre de consultations pour Infections Respiratoires Aiguës (IRA) / 100 000 habitants par tranche d'âge en France, médecine générale et pédiatrie - Période 2002/07-2003/9

